

MÍSTOPIS

Prášily (883 m n. m.) - vznikly v 2. polovině 18. století jako sklářská osada na významné obchodní stezce ze Zwieselu (tzv. Světelská stezka). Roku 1798 koupil prášilské panství J. Schwarzenberg, sklářství zaniklo a začala intenzivní těžba dřeva. Z místního průmyslu byla nejznámější Eggertova továrna na ruční papír (1818 - 1933). V 1. polovině 20. století se Prášily stávají vyhledávaným letoviskem, po II. světové válce však zcela upadají. V obci zřízeno informační středisko.

Nová Hůrka - osada na silnici Sušice - Železná Ruda. Do nedávné doby největší vojenská základna VVP Dobrá Voda. Východiště k jezeru Laka - po modré značce přes bývalou Hůrku (4 km).

Slunečná - Informační středisko Správy NP a CHKO Šumava.

Dobrá Voda - osada na bývalé Březnické stezce. Je spojována s působením mnicha - poustevníka Vintíře (Günthera) na Šumavě. Na nedaleké hoře Březník tzv. Vintířova kaplička.

Ostatní vesnice, osady a samoty v bývalém VVP byly vypáleny, rozstříleny a srovnány se zemí, dnes jen skupiny mohutných listnáčů připomínají lidská sídla (Stodůlky, Paště, Velký Bor, Vysoké Lávky, Frauenthal, Hůrka, Zhůří, Ždánidla, Gsenget, Sonnberg, Seeberg, Nová Studnice, Zelená Hora a další). Z 10 000 obyvatel zůstalo 1,5 %.

Jezero Laka - nejmenší ze šumavských ledovcových jezer (2,78 ha) v nadmořské výšce 1 085 m. Zvláštností je velmi mírná karová stěna a plovoucí ostrůvky rostlinného původu. V okolí jezera jsou přirozené lesní porosty. V minulém století byla hladina jezera 2x zvýšena umělou hrází. Původně zde byl jen močál s několika jezírky.

Prášilské jezero - ledovcové jezero na SV svahu Poledníku v nadmořské výšce 1 080 m (plocha 3,72 ha, max. hloubka 15,4 m). Lesní porosty v okolí jezera patří k nejvíce ovlivněným lidskou činností v západní části národního parku. Současná velká výměra holin je výsledkem několika faktorů. Mezi nejvýznamnější z nich patří nevhodné založení smrkových stejnověkých porostů v minulém století, nevhodně vedený boj proti lýkožroutu smrkovému v posledních desetiletích a časté větrné kalamity, které jen urychlují proces generační výměny zde vesměs nepůvodního lesa.

Příchod k jezeru:

- od parkoviště ze Slunečné po žluté a zelené 3,5 km
- z Prášil po červené 4,5 km.

VYCHÁZKY Z PRÁŠIL

Na Poledník 1315 m n. m. - vycházka na okolní nejvyšší vrchol s převýšením 450 m. Cestou možno navštívit informační středisko Správy NP a CHKO Šumava na Slunečné. V počátku cesty - procházíte prostorem bývalé vojenské střelnice, kde prosím dodržujte vyznačené zákazy vstupu. Při cestě možno odbočit k Prášilskému jezeru. Na vrcholu Poledníku bylo v minulosti vojenské zařízení, které bylo v roce 1998 přestavěno na vyhlídkovou věž. Při vhodném počasí daleké výhledy.

Z parkoviště na Slunečné po žluté na rozcestí 0,5 km - po zelené na rozcestí Liščí díra (možno odbočit k Prášilskému jezeru) 2,5 / 3 km - dále po červené na Poledník 4 / 7 km. Zpět stejnou trasou nebo využít delší trasu přes Oblík a Novou Studnici (13 km).

K jezeru Laka - z Prášil na Gsenget pak po sezónní trase (1. 7. - 1. 3.) k jezeru Laka s plovoucími rostlinnými ostrůvky. Pokračovat na Hůrku - zbytky hrobky rodiny Abelů. Dále na Vysoké Lávky a pak do Prášil.

Z Prášil - po žluté Gsenget rozcestí 3 km - po červené na Laka 4,5 / 7,5 km - po modré na Hůrku 2 / 9,5 km - po žluté na rozcestí Vysoké Lávky 3,5 / 13 km - po zelené Prášily 3 / 16 km.

Při návštěvě Národního parku Šumava dodržujte návštěvní řád, dbejte pokynů strážní služby a obračejte se na strážce se svými dotazy a připomínkami.

Přejeme Vám příjemný pobyt v Národním parku Šumava.

Správa NP a CHKO Šumava

Upozornění

Výstražnými tabulemi s nápisem "Zákaz vstupu nebezpečí ohrožení života" (osadila VUSS Plzeň) jsou vyznačeny hranice cílových ploch a cest, které těmito prostory procházejí. Od munice byly očištěny jen používané komunikace. Je třeba mít na paměti, že se pohybujeme po bývalém vojenském cvičikovém prostoru a střelnici. Munice může být rozptýlena prakticky všude.

Vydala Správa NP a CHKO Šumava ve Vimperku v roce 2000.
Neprodejné.

Krásba: L. Kovář

NÁRODNÍ PARK
CHRÁNĚNÁ KRAJINNÁ OBLAST
ŠUMAVA



PRÁŠILSKO



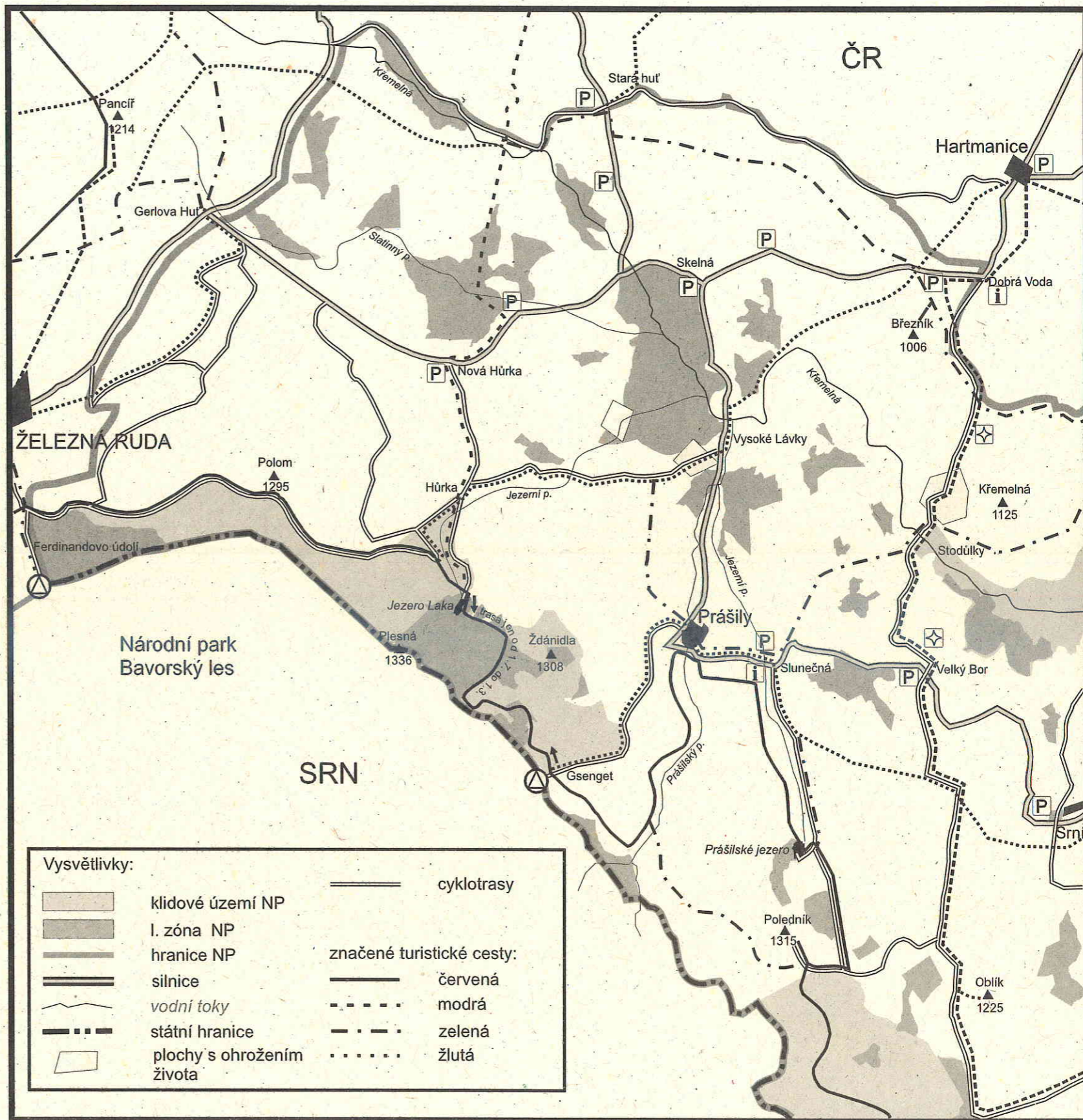
Oblast patří k jižní části Kochánovských plání, které jsou se svojí nadmořskou výškou 800 - 950 m ze Šumavských plání nejnižší. Z vrcholů, které vroubí plochou pánev středního toku Křemelná, jsou nejvýraznější: na severu Vysoký hřbet (1 078 m), na východě Křemelná (1 125 m), na jihu Poledník (1 315 m) a na jihozápadě Plesná (1 336 m). V blízkosti Prášil leží dvě jezera ledovcového původu - jezero Laka a Prášilské jezero.

Vojenský prostor

Vznik hraničního pásma a vojenského prostoru v poválečných letech znemožnil na mnoha místech udržet extenzivní způsob hospodaření. Řada míst se tak postupně začala vyvíjet cestou samovolného vývoje, protože zachování většiny bezlesých ploch je závislé na neustálém působení člověka.

Tyto tzv. sukcesní plochy mají pro ochranu přírody značný význam. Je zde možné sledovat vývoj území, které bylo dříve využíváno člověkem a nyní je ponecháno bez dalšího zásahu.

V těchto podmínkách se pak mohly rozvíjet populace vzácných rašelinných rostlin, čímž vznikly ojedinělé lokality, které nemají obdoby prakticky nikde v republice.



Nejcennější společenstva národního parku:

Jezera a vodní toky - některé vzácné druhy rostlin najdeme pouze v šumavských ledovcových jezerech. V karových stěnách těchto jezer přežívá řada druhů z doby ledové. Horní úseky vodních toků jsou lemovány posledními zbytky přirozených pobřežních porostů.

Horské louky - na některých místech původních lesů vznikla činnost člověka druhově výjimečná, bohatá luční společenstva. Jejich zbytky se místy zachovaly nejen díky klimatickým podmínkám, ale i dosud dožívajícím tradičním způsobům hospodaření.

Slatě a mokřady - území nenahraditelná svým významem v koloběhu vody v přírodě. Díky místnímu klimatu a zvláštním vodním podmínkám jsou místem výskytu mnoha vzácných druhů.

Horské lesy - většina plochy národního parku je pokryta lesy pozměněnými lidskou činností. Na některých místech se však zachovaly přirozené porosty, kde zánik starých stromů i zmlazení probíhá zcela vyrovnaně, bez ovlivnění člověkem.

Sukcesní plochy - sukcese = samovolný vývoj - některá místa dříve pozměněná a využívaná člověkem zůstala ponechána svému přirozenému vývoji. Postupně se sem vracejí původní druhy rostlin i živočichů a tyto plochy se tak stávají jedinečným územím pro poznání přírodních zákonitostí.