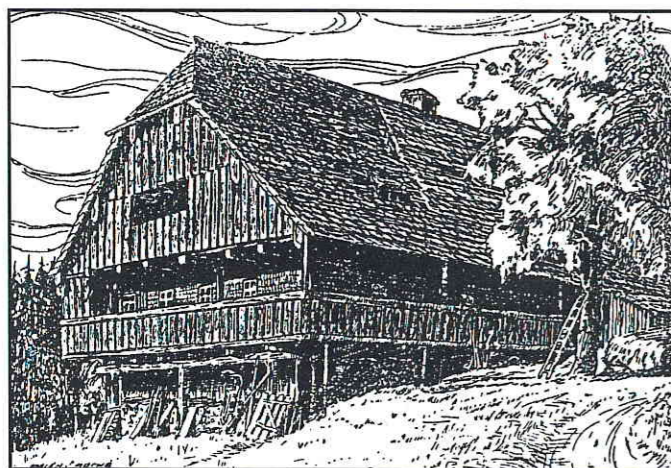


Selský dům ve starobavorském stylu v Železné Rudě



Selský dům s věžičkou



Selský dům, novější, švábský styl střechy

Z uvedené tabulky je zřejmé, že většina obyvatel králováckých rycht byli Němci. Byli to prostí lidé, kteří mluvili severo a středobavorskými nářečím a i když žili vedle sebe vzdáleni několik kilometrů, tak si mnoho nerozuměli. Potomci Králováků byli lidé, kterým byla cizí politika z okolí Norimberka před druhou světovou válkou a přesto opustili nuceně rodnou českou Šumavu po roce 1945. Zanechali po sobě samoty, pole, vesnice, mlýny, továrny, kostely, hřbitovy a opustili kultivovanou krajinu. Odnesli s sebou pověsti, legendy a schopnost porozumění jemnému mechanismu krajiny.

Králováci měli tato práva: chytání ryb, kácení dřeva, sbírání smoly, čižbu (chytání zpěvného ptactva), brtnictví (sbírání medu), lov, strojení vlčích a medvědích jam, pálení milřů a sběr palivového dřeva.

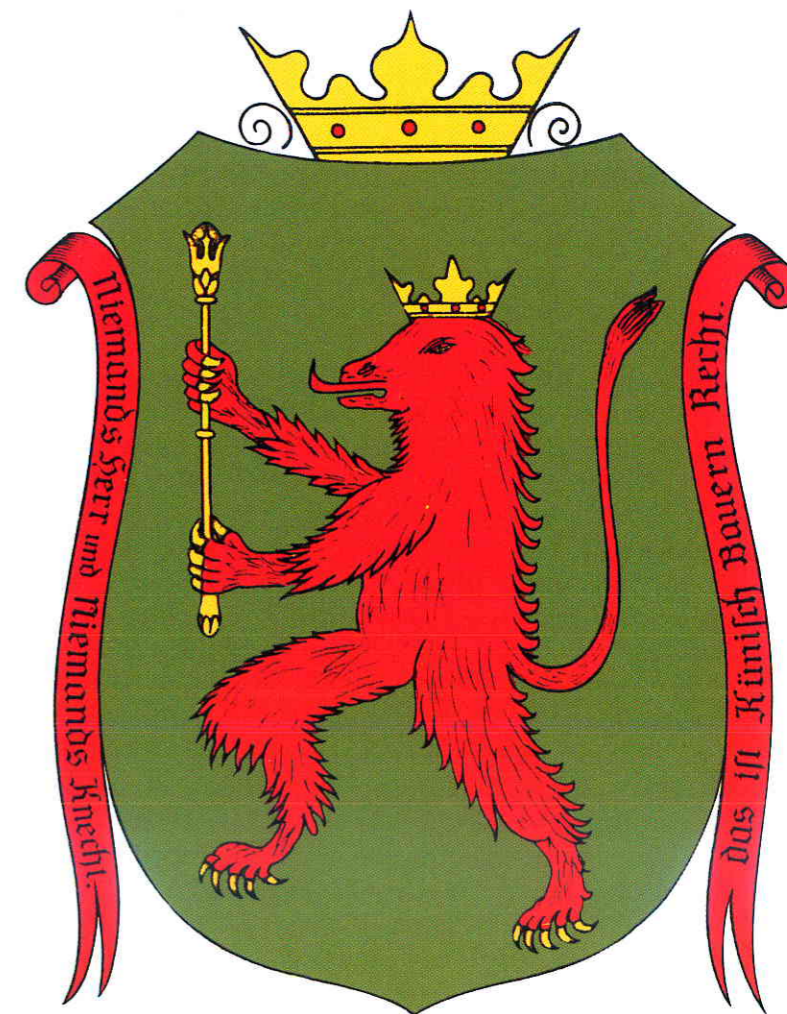
Na obálce je vyobrazen
Královácký znak
Pán nikoho, sluha nikoho,
to je právo svobodných králováckých sedláků.

Národní technická památka vodní elektrárna Čeňkova Pila z roku 1912



Autoři: Ettler, Běl, Barták
Tisk: Hanzar – Přeštice
1998

Zveme Vás na stálou expozici naší společnosti
na vodní elektrárně
Vydra (Srní u Sušice).
Západočeská energetika a.s. Plzeň



KRÁLOVÁCI
Z HISTORIE ŠUMAVY



Západočeská energetika, a.s.
Anglické nábřeží 1, 303 28 Plzeň

Králováci

Území svobodných králováckých sedláků se táhlo od Nýrska k Vimperku a na jihu je státní hranice oddělovala od Bavorska. Na severozápadě s nimi sousedilo Chodsko, jehož obyvatelé měli za úkol ochranu hranic, protože právě v jejich oblasti byly dobře prostupné přechody (na př. všerubský průsmyk). Za ochranu hranic měli Chodové od českých panovníků různá privilegia, ale po třicetileté válce, kdy se na jejich území usazovala německá šlechta, byla jejich privilegia zneuznávána. Docházelo k povstáním, která byla potlačena (Jirásek : Psohlavci).

Králováci však nebyli strážci hranic, protože neprůstupné lesy na jejich území zvané „hvozď“ neumožňovaly budování důležitých stezek. Existovala jen zlatá stezka do Prachatic s pozdější odbočkou do Kašperských Hor a drobné hospodářské stezky podél řeky Úhlavy. Historicky patřilo toto území vždy českým panovníkům, ale po založení biskupství v Praze (r. 973) žádal fezenský biskup Wolfgang kompenzaci, protože české území tvořilo část jeho diecéze. Proto mu bylo předáno území Šumavy až ke Klatovům. V té době se na Šumavě usadil poustevník Gunther z Duriňska v lokalitě zvané původně Březnice. Byl benediktinským mnichem a s jeho jménem je spjato mnoho pověstí o vzniku zázračných studánek (Dobré vody). Jeho patronem byl sv. Mauritius, jemuž byla postavena kaplička u Stodůlek na vrchu Březník (1006 m). Zemřel v 90 letech v r. 1045 a král Vladislav II. nechal převézt jeho ostatky do Prahy, kde byly pietně pohřbeny v břevnovském klášteře.

Rozsáhlé území v Bavorsku i území ležící od Nýrska k Vimperku přešlo pak do majetku pánů z Bogenu. Členka tohoto rodu Jitka byla unesena knížetem Břetislavem (1034 - 55) z kláštera ve Svinibrodu a stala se jeho manželkou. Dalšími sňatky mezi přemyslovskými rody a bavorskými vládci se tento majetek postupně dostával zpět českým panovníkům.

Za vlády Přemysla Otakara II. (1253-1278) sahalo totiž území českého království od Jadranu až po Balt. I když původní obyvatelé této krajiny byly českého původu, usazovalo se zde na pozvání Přemyslovců stále více sedláků z Bavorska, takže český živel až na území kolem Stach prakticky vymizel. Obyvatelstvo si přinášelo s sebou své kulturní zvyklosti, způsob života i kroje. Podobně jako Chodové měli Králováci své krátké čakany, které s oblibou házeli na terč (Schmäräken).

Jako vrchnost se zde vystřídaly různé šlechtické rody (Janovští, Guttenbeinové, Kolowratí atd), které stejně jako královská města a hrady (Sušice, Kašperské Hory, Kašperk) se snažily omezit svobodu místního obyvatelstva.

Přesto si Králováci udrželi organizaci svých rychet, která byla nově koncipována počátkem 19. století.

Rok 1848 přinesl sice zrušení poddanství a zřídil organizaci státní správy, Králováci se z této svobody příliš neradovali. Stále věřili ve svá práva svobodných sedláků a tím více se zaměřovali na heslo králováckého znaku: Královácké selské právo znamená nebýt nikomu pánem ani služebníkem (Niemand's Herr und Niemand's Knecht, das ist Künisch Bauernrecht). Mezi lidem se tradovalo, že královácké území se vylidní aniž nastala válka a lidé vymřeli. (Künisch wird leer ohne Krieg und ohne Sterb.)

Počátkem 19. století se stal patronem kostelů far a škol náboženský fond vzniklý rozhodnutím Josefa II. Při tom královácká privilegia i když v opisech (originály byly zničeny za třicetileté války 1644) byla později uznána včetně svobodné honitby prácheňským krajským úřadem. I po zrušení nevolnictví v r. 1781 doznávaly procesy u jednotlivých rychtářů vůči vrchnosti. Soupisy nemovitostí a majetků byly tehdy nedokonalé, bylo nutno vytýčit hranice kamennými patníky, zavést službu místní policie a hasičů (na každé rychtě byla zřízena hasičská zbrojnice), zřídit silnice a cesty a zavést daňovou agendu.

Důležitým střediskem Králováků se stala obec Srní na území stodůlecké rychty. Dne 4. 6. 1726 koupilo devět bavorských sedláků pod vedením Adama Grubera 700 strychů u lesa, které měli vymýtít (vyklučit) a založit svou osadu. Tato lokalita měla podobu pralesa, půda byla kamenitá, počasí drsné, takže námaha nových osadníků nebyla korunována úspěchem. Rozhodli se tedy, že kraj opustí a budou hledat štěstí jinde. Podle pověsti se Adam Gruber naposled posadil před svou chýší, aby se rozloučil s krajinou, ale v tom uslyšel veselý ptačí zpěv. Řekl si tedy: může-li zde žít tento zpěvák i my zůstaneme. Založili obec, která byla zaznamenána v r. 1752 pod jménem Srní. Obec postupně získávala na významu, stala se podílníkem pivovaru v Prášílech a zřídila si v r. 1792 výčep prášilského piva. Vybudovaná škola, kostel a fara se staly patronátními budovami náboženského fondu.

V r. 1850 se strhla obrovská bouře, vítr způsobil velké polomy a značnou živelnou katastrofu. Tato událost vedla k oživení dřevařství v této krajině a k plavení dříví na Vchynicko - Tetovském kanálu. Podle záznamů došlo v té době k velkému rozmnožení hadů (Hadí vrch) a vznik pověsti o Hadím králi.

Život Králováků literárně zpracoval Anton Schott a Karel Klostermann ve svých šumavských skicích.

Po vzniku ČSR bylo uskutečněno sčítání lidu v r. 1920, kdy bylo evidováno obyvatelstvo, osady i jednotlivé dvory podle jednotlivých rychet.

Rozložení obyvatelstva je obsaženo v následující tabulce: Při sčítání lidu r. 1920 byly z Králováckého území pořízeny tyto údaje:

Rychta	počet domů	počet rodin	obyvatelé	Češi	Němci	rozloha ha
Sv. Kateřina	91	116	570	5	565	1005
Hamry	173	254	1386	10	1376	3530
Hojsova Stráž	129	171	903	30	873	3195
Javorná	122	220	1162	55	1107	4558
Kochánov	72	94	510	10	500	1777
Zhůří	77	125	598	6	592	1588
Stachy	303	632	2775	2600	175	2225
Stodůlky (vrchní rychta)	244	405	2188	65	2123	7259
Nové Stodůlky	252	333	1684	13	1671	3336
Velký Bor	68	83	469	7	469	994
Prášily	190	307	1373	29	1344	12024
Celkem	1721	2740	3627	2790	10837	41491

Každý větší dvorec v Královácké oblasti měl svou zvoničku (Dachreiter) se zvoncem. Také v uzavřených osadách bez kostela měl běžně jeden dvůr zvoničku. Kde se při přestavbě střechy ze starého horského stylu na novější způsob z úsporných důvodů zvonička už neosadila, postavil se vedle domu jedlový kmen a na něj se zavěsil zvonec do rozvidlení větví. Nahoru přišla pěkná stříška. Tyto domovní zvonky se jmenují „Zingleisla“. Při odhadu dvora Mucken v Hamrech v roce 1773 byl zvonec odhadnut na 42 zlatých, tedy na mimořádně vysokou hodnotu. Zvoničky měly různé, často velmi podivuhodné formy. Často byly pokryty čistě řezanými šindeli a představují pozoruhodné výrobky lidového umění. Dům ozdobený takovou věžičkou vypadal mnohem mohutněji a je ozdobou krajiny. Také zvonky byly často velmi staré a měly různý původ, o čemž svědčí nápisy na nich.

Potom přišla válka, která si vyžádala poslední staré zvony. S těmito zvony se zvonilo proti nepohodě a na Ave a také tehdy, když někdo ze dvora nebo ze sousedství zemřel. Zvonilo se i pro okolo přecházející pohřební průvody a prosebná procesí. Zvláště v poledne bylo v létě zvonění nepřesné. Říkalo se, že se zvoní, když má selka polévku hotovou. Sem tam byla šňůra od zvoničky zatažena až do světnice před sedlákovu postel, takže ten mohl odtud zvonit.

(Převzato z knihy Josefa Blaua: Geschichte der Künischen Freibauern, Plzeň 1934, kapitola Starý selský dům Králováků)